

Strojovna VZT A0019 a stávající VZT jednotky

Páteční přívody chladicí vody v uličce mezi VZT jednotkami VZT 1,1A a 2,2A. Jsou kotveny k profilům položeným na VZT jednotkách. Páteční rozvody je nutno ukotvit pomocí závitových tyčí do stropu a podle potřeby provést úpravu pátečních rozvodů či osazení ventilů na uzavření vody tak, aby bylo možno uzavřít přívod vody pro VZT 2,2A tak, aby jednotka VZT 1,1A mohla chladit v době, kdy bude druhá jednotka demontována a naopak.

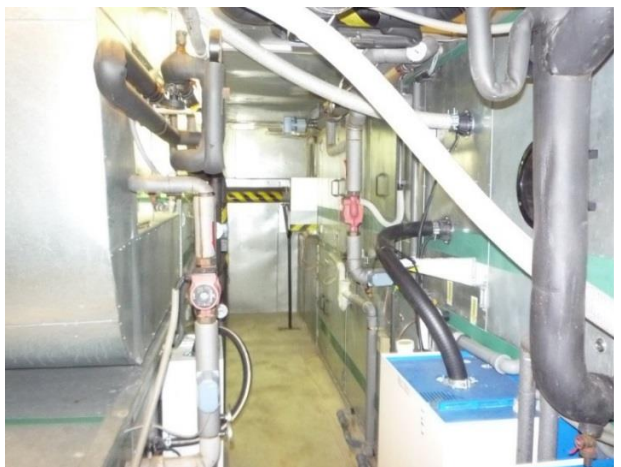
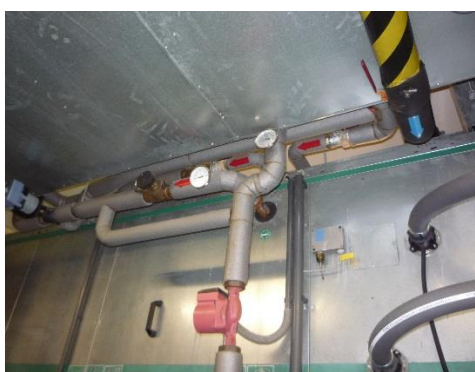


VZT jednotka VZT 1,1A – pohled do uličky na čelní stranu jednotky - zvlhčovače dosud byly uchyceny přímo na VZT jednotce, pohled na zadní stěnu jednotky a minimální vzdálenost od stěny strojovny VZT.





VZT jednotka VZT 2,2A – pohled do uličky mezi jednotkami VZT 1,1A a VZT 2,2A, dále pohled na přední stěnu jednotky VZT 2,2A, uchycení zvlhčovačů a omezený průchod v uličce mezi jednotkami VZT 2,2A a VZT 10,10A.

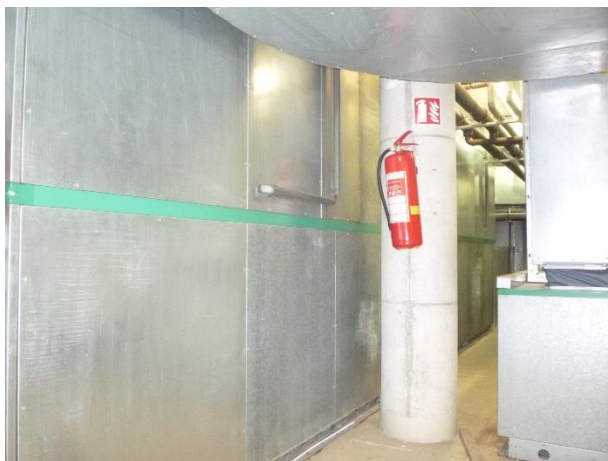




VZT jednotka VZT 10,10A – čelní strana jednotky je v úzké uličce proti jednotce VZT 2,2A, zadní strana jednotky je v úzké uličce za sloupkem, zády k jednotce VZT 3,3A.



VZT jednotka VZT 3,3A – zadní stěna jednotky je do úzké uličky proti zadní stěně jednotky VZT 10,10A, přední stěna jednotky je do širší, ale nízké uličky proti jednotce VZT 5







VZT jednotka VZT 5



Sádrokartonová zástěna na vstupu do strojovny VZT – zástěnu bude nutno demontovat a vytvořit tak transportní otvor. V nejnižším místě ve strojovně je výška pod VZT potrubím pouze 175 cm.



Ukázka provedení nosného rámu pro uchycení zvlhčovačů

